

**Spolek pro rekonstrukci věžních hodin kostela
Nanebevzetí Panny Marie v Jankovicích, okr. UH z.s.**
Jankovice č.19, 687 04 pošta Traplice, tel: 731 3214236, IČ 08374112

Záměr na zhotovení ochrany historických věžních hodin v jankovickém kostele

Dne 9.12.2019 byl zástupcem Odboru stavebního úřadu a životního prostředí v Uherském Hradišti upřesněn rozsah zpracování podkladů nutných k posouzení a vydání závazného stanoviska na provedení úprav věžní konstrukce kostela v Jankovicích za účelem ochrany hodinového stroje po jeho restaurování. Jedná se o:

- Záměr zhotovení ochrany hodinového stroje
- Projekt elektroinstalace věže kostela v Jankovicích (samostatný projekt)



Původní barokní ručně kované věžní hodiny byly do věže vsazeny druhotně, po dokončení stavby kostela, tedy po roce 1841 pravděpodobně jako dar farnosti Velehrad. Takto instalovaný hodinový stroj k zabezpečení svého chodu vyžadoval denní obsluhu pověřenou osobou. Denně bylo nutné hodiny zkontrolovat, případně promazat ozubená soukolí, ručně natáhnout lana závaží a nastavit přesný čas na kontrolním ciferníčku (časová korekce).

Ve zpracovaném restaurátorském záměru pana akademického sochaře Petra Skály je však tento historický stroj doplněn o elektromotor, který bude zajišťovat pravidelné natahování stroje a elektronický synchronizátor času automaticky zajistí stále přesný časový údaj na cifernících

věže. Tím se provoz hodin stane tzv. **bezobslužným**. Pověřená a poučená osoba bude provádět pouze úkony údržby stroje podle zpracovaného návodu k použití a provozních pokynů restaurátora celého zařízení.



Díky restaurování hodinového stroje bude zachována jeho historická hodnota a díky jeho dalšímu technickému zhodnocení se z věžních hodin stane moderní ukazatel času sloužící široké veřejnosti. A právě proto musí být celé zařízení chráněno před prachem, vlivy kolonie netopýrů i drobných opeřenců, kteří do věže pronikají. Návrh ochranné konstrukce je však limitován stanoviskem Odboru životního prostředí a zemědělství Zlínského kraje ze dne 22.10.2019 čj.KUZL 67120/2019, kde je stanoveno:

„Výše uvedený záměr se svou lokalizací nachází v evropsky významné lokalitě CZ0723750 Jankovice – kostel. Předmětem ochrany této evropsky významné lokality je lokalita netopýra velkého, který zde vytváří letní kolonie za účelem reprodukce. Vzhledem k charakteru záměru,

kterým je renovace věžních hodin, v rámci které dojde k demontáži stroje a snosu dílů hodin v období mimo období a místo reprodukce a následně k instalaci hodin v období října, tedy po ukončení reprodukce netopýra velkého, kdy nebude nijak zasahováno do vletových otvorů v podkroví kostela a nebude ovlivněno místo reprodukce, dospěl orgán ochrany přírody k výše uvedenému závěru, že záměr svým charakterem nemá potenciál způsobit přímé, nepřímé či sekundární vlivy na celistvost a charakteristiku stanovišť a stav předmětu ochrany.“

Uvedené stanovisko znamená pro zhotovitele ochrany – nezakrývat vletové otvory. Je však nutné rovněž zdůraznit, že netopýr velký sídlí především v půdních prostorách nad chrámovou lodí, která má vlastní vletové otvory a nikoliv ve věži kostela. Ve věži se dle informace pracovníka CHKO Mgr. Petra Wolfa Ph.D (tel: 603 778605), který netopýry v kostele monitoruje, nachází menší kolonie netopýra večerního. Ve všech dřevěných žaluziích věžních oken jsou hvězdicovité otvory, které vedle světelné propustnosti slouží právě k pohybovým aktivitám netopýrů. Řešení ochrany stroje tyto požadavky respektuje a zachovává dostatečný prostor pro přirozený pohyb netopýrů ve věži v době reprodukce.

a) Popis umístění hodinového troje ve věži:

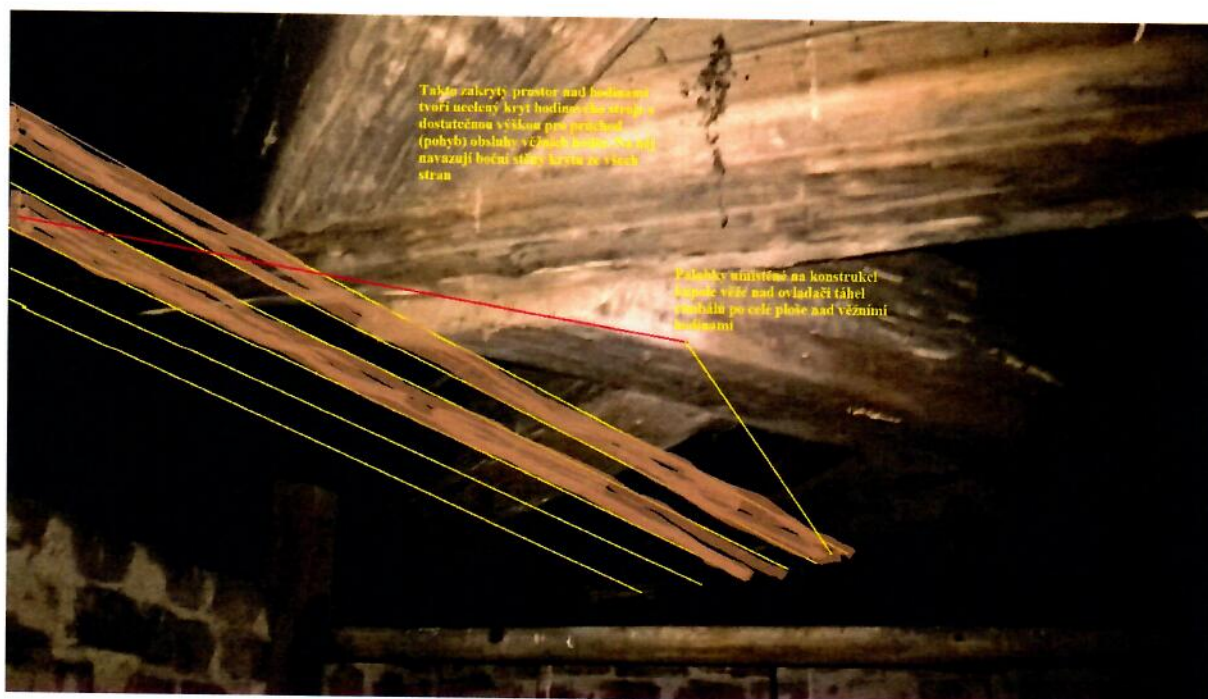


Hodinový stroj je umístěn na fošnové podlaze nad zvonovou stolicí. Samotný ocelový rám hodin je vyvýšen nad fošnovou podlahu osazením na dřevěné trámký. Po všech stranách hodin je cihlová zeď, sv. strana je otevřena do prostoru věže. Obdobně je otevřený prostor ve směru stropu do kopule věže. Samotné dřevěné trámové zhotovené z dubu a smrku konstrukčně umožňuje umístění zvonů, hodin s fošnovou pochůzkovou částí i připevnění vrchní části kupole kostela. Z jz. strany do prostoru umístění hodin částečně zasahuje dřevěná žaluzie věže s hvězdicovým otvorem (viz.foto – levá spodní část fotografie). Právě z této strany hodiny trpí povětrnostními vlivy, neboť je zde umístěno kyvadlo, které k svému pravidelnému chodu vyžaduje stabilní prostředí.

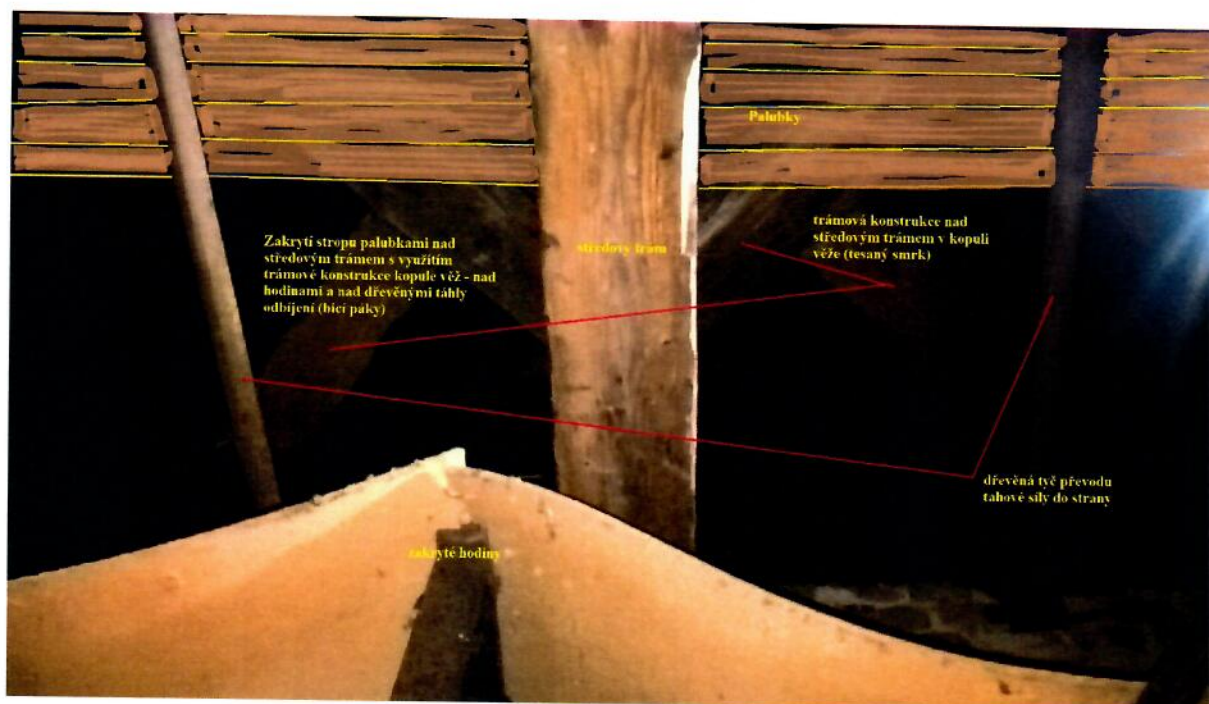
b) Návrh na ochranu hodinového stroje z prostoru nad hodinami - strop:



Obr. Dřevěná trámová konstrukce kopule věže nad křížovým (středovým) trámem, na kterém jsou umístěny rozvody k ciferníkům



Obr. Návrh na připevnění palubek ze spodní části na tuto trámovou konstrukci s využitím smrkového roštu



Obr. Středový (křížový) trám na kterém jsou přichyceny rozvody k ciferníkům

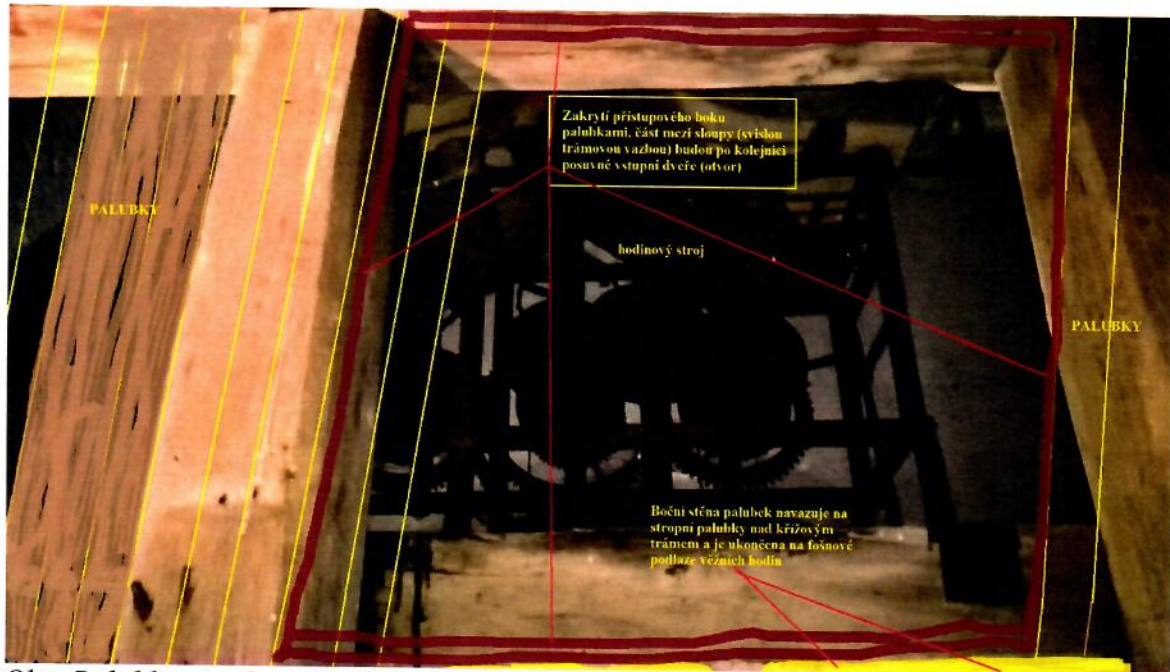
Osazením palubek na trámové kopule vznikne ucelený palubkový strop nad celým hodinovým strojem

c) Návrh na ochranu hodinového stroje ze sv. strany:

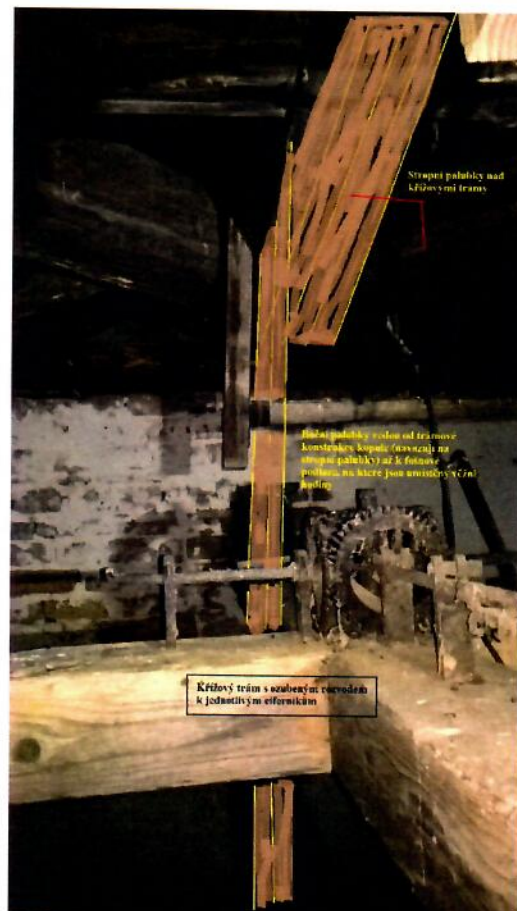
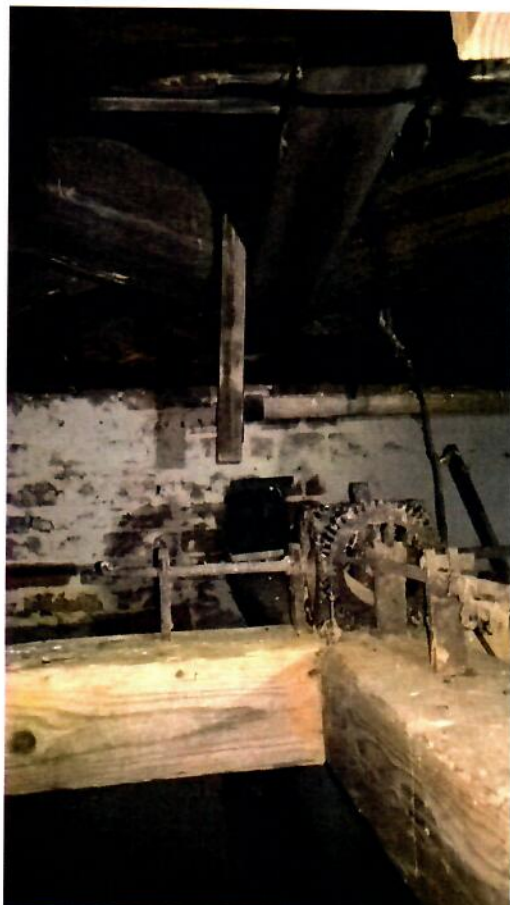


Obr. Severovýchodní strana hodinového stroje – od stěny věže do cca 1/2 věžního prostoru

Levá (severovýchodní) strana hodinového stroje (po směru toku jankovického potoka) je ohraničena trámovou konstrukcí věže po celé délce. Prostor je ohraničen pochůzkovou podlahou z fošen ve spodní části a v horní části trámovým kopule věže nad středovým trámem. Tato levá strana by byla s využitím trámové konstrukce osazena palubkami, ve kterých bude vsazen vstupní otvor zakrytý posuvnými dveřmi v kolejnicovém závěsu.



Obr. Palubkami zakrytá levá (sv.) strana hodinového stroje se vstupním otvorem



Tento pohled znázorňuje návaznost horních (stropních) palubek na palubky levé strany krytí hodinového stroje. Křížový trám s hřídelovým rozvodem chodu hodinových ručiček k ciferníkům je volně přístupný, pro hnací hřídel ciferníku na sv. straně věže bude v palubkách vyřezán průchod (kruhový otvor) v průběhu montáže hodinového stroje po restaurování.

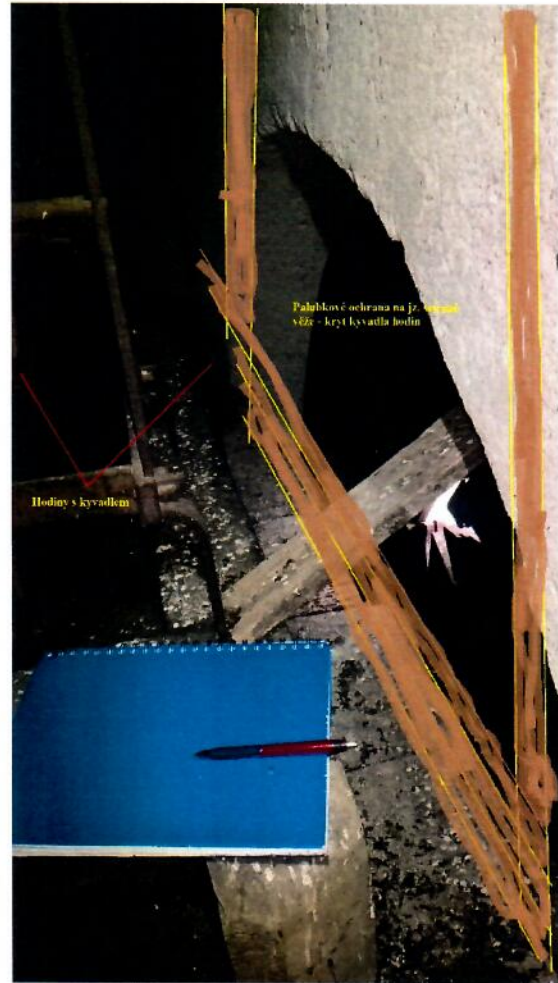
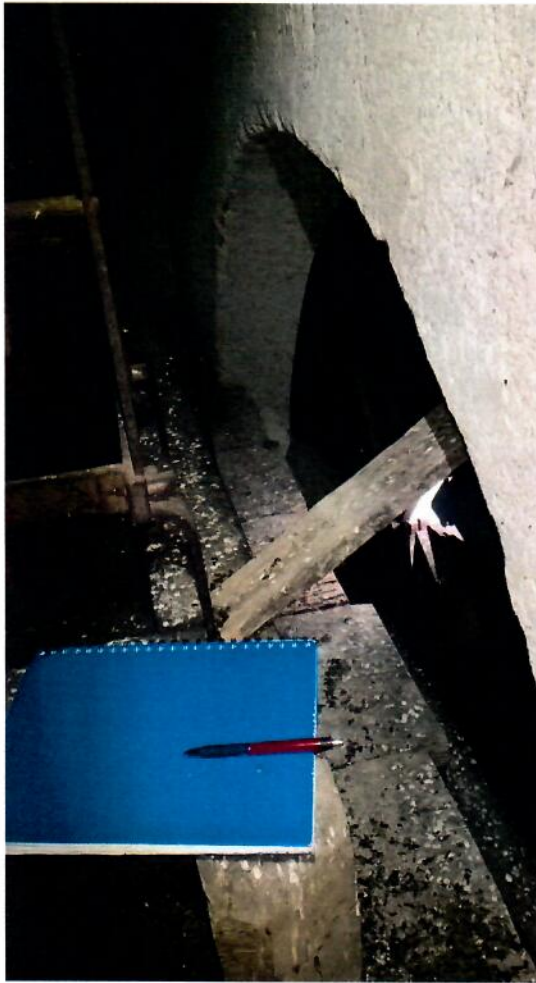
d) Návrh na ochranu hodinového stroje ze sz. strany:

Severozápadní stranu prostoru věžních hodin tvoří zeď věže a část dřevěného žaluziového okna. Tato část prostoru bude částečně uzavřena palubkami do výše cca 110 cm. Zároveň bude doplněna (vyřezaný otvor v podlaze) pochůzková podlaha položením fošen.



e) Návrh na ochranu hodinového stroje z jz. strany:

Z jihozápadní strany jsou věžní hodiny kolem kyvadla vystaveny povětrnostním vlivům hvězdnicovým průduchem dřevěného žaluziového okna a zbytek tvoří věžní zeď. Proto i v této části bude ochranu tvořit cca 110 cm vysoká palubková stěna. Vzhledem k tomu, že hodinový stroj je otočen ke stěně kontrolním ciferníčkem a vzhledem k vzdálenosti mezi stěnou a ciferníčkem není možné běžným okem sledovat časový údaj, bude nutné umístit na stěnu zrcadlo o velikosti 60x60 cm, aby funkčnost zařízení mohla být sledována v zrcadle.



f) Návrh na ochranu hodinového stroje z jv. strany:
Z jihovýchodu je hodinový stroj chráněn zdí kostelní věže.



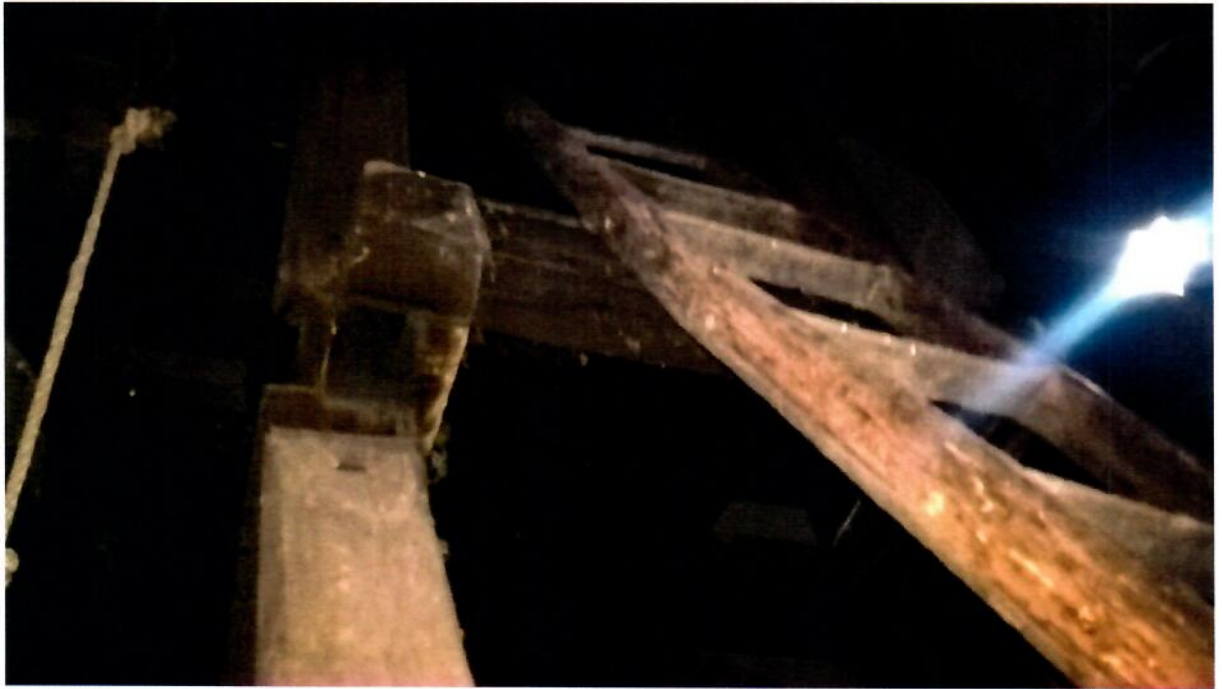
g) Návrh na ochranu ozubených rozvodů k ciferníkům:



Ozubená soukolí jsou před výstupem k ciferníkům chráněna plechovým překrytím. Samotný rozvod točivého momentu ke všem čtyřem ciferníkům, který je umístěn na křížovém trámu, bude kryt palubkovou stěnou dle bodu c) *Návrh na ochranu hodinového stroje ze sv. strany.*

h) Návrh na zřízení bezpečného přístupu k hodinovému stroji:

Žebřík (viz foto), po kterém je třeba vystoupat do výšky cca 4 m je v havarijním stavu. Jsou popraskané stoupačí příčky a není možné bezpečně vystoupat z prostoru pod zvonovou stolicí k pochůzkové podlaze, na které jsou umístěny věžní hodiny. Na místo volně stojícího žebře je nutné nově zhotovit dřevěné schodiště se zábradlím, které umožní bezpečný výstup na plošinu k hodinovému stroji. Schodiště bude upevněno (fixováno) ocelovými vruty do dřevěné konstrukce věže. Stávající volně stojící žebřík by byl z věže odstraněn.



i) Závěr:

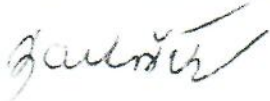
Veškeré výše uvedené úpravy budou vyrobeny ze smrkového masívu (palubky, schody, část pochůzkových fošen). Toto přírodní dřevo bude ošetřeno proti dřevokazným škůdcům prostředkem Bochemit/Lignofix. Upevnění ochranných palubek proběhne na stávající trámovou konstrukci, nebo na dřevěný rošt ocelovými vruty (viz.grafická část v příloze).

Realizací projektu ochrany historických věžních hodin bude zajištěno prostředí pro jejich bezporuchový chod. Zároveň bude zřízen bezpečný přístup do prostoru věžních hodin s možností jejich pravidelné provozní údržby a kontroly chodu. I přes tuto konstrukční úpravu bude zajištěn volný pohyb chráněných živočichů ve věži kostela a tím budou i splněny podmínky Odboru životního prostředí a zemědělství Zlínského kraje. Návrh ochrany byl rovněž posouzen a schválen restaurátorem věžních hodin – panem akademickým sochařem Petrem Skálou. K praktickému posouzení navrhované úpravy je nutná prohlídka věže a prostoru umístění věžních hodin na místě samém.

V Jankovicích dne: 15.1.2020

Zpracoval + foto: Ing. Robert Bartošik – předseda Spolku pro rekonstrukci věžních hodin kostela v Jankovicích, tel: 731 3140236

Podpis:



Grafické schéma ochrany hodinového stroje (v příloze). Cenová nabídka na zhotovení dřevěných prvků a montáž ochrany kolem hodinového stroje byla zpracována souběžně s grafickým návrhem. Nabídka k dodání služby činí **21.422,- Kč bez DPH, tj. 25.921,-Kč s DPH 21%**. Do cenové nabídky není zahrnuto přístupové schodiště, které je hrazeno z veřejné sbírky Spolku pro rekonstrukci věžních hodin – objednávka č.1/2020 za 2.780,-Kč s DPH. Zpracoval: Tomáš Nosterský – vedoucí provozu firmy Ivo Ševčík, Vyšehradská 1380 Hluk, tel: 608 633495.

Podpis:



ŠEVČÍK IVO
VYŠEHRADESKÁ 1380
68725 HLUK
602875780010077804254900